

住宅除染・仮置き場の状況



▲白岩地区での除染作業の様子

■住宅除染の状況

市は、本宮市除染実施計画に基づき住宅除染を行っています。和田・長屋・高木井戸上地区では住宅除染が完了しており、現在は高木井戸上地区以外の高木・仁井田・関下・白岩・稲沢・松沢地区の6地区で除染作業が進んでいます。

■仮置き場の状況

和田・長屋地区では、住宅除染の汚染土の搬入まで完了して

■各地区の住宅除染の進捗状況

【平成26年7月25日現在】

地区名	進捗率	地区名	進捗率
和田	完了	長屋	完了
高木	87%	仁井田	70%
関下	91%	白岩	17%
稲沢	17%	松沢	25%

※進捗率は作業中の住宅を含みます

■各地区の仮置き場の進捗状況

【平成26年7月25日現在】

地区名	整備予定箇所数	現在の状況
高木	1	造成完了、搬入中
仁井田	3	造成中(2カ所)、近日造成開始(1カ所)
関下	1	造成完了、搬入中
稲沢	1	造成中
松沢	1	設計中
岩根	5	造成中(1カ所)、設計中(4カ所)
本宮	1	設計中
白岩	1	候補地決定、地域説明会予定
青田	1	候補地協議中

※糠沢・荒井地区は、候補地を選定中です

■搬入後の仮置き場の放射線量

【平成26年7月22日現在】

地区名	測定値(平均値) マイクロシーベルト/時
和田	0.10
長屋	0.09



▲フレコンバッグの搬入が進む高木地区仮置き場

います。関下・高木地区では、搬入作業が進んでいます。その他の地区でも造成、設計、候補地選定作業を行っています。仮置き場は、住宅除染を効率的に進めるうえで必要不可欠なものです。設置について、地域

◆問い合わせ先

放射能除染・
モニタリングセンター
☎63-2682

の皆さんのご理解とご協力をお願いいたします。

【市からお願い】広報もとみや号外は、地震災害、放射能問題など市民の皆さんに広く周知するものについてお知らせしています。回覧される場合は、なるべく早く次の方に回覧していただきますようお願いいたします。

農産物のモニタリング状況について

■市内自家用農産物の持込み 上位30品目【平成26年7月1日～7月25日分】

No.	品名	件数	検出されたものの内訳(単位:ベクレル)			
			検出数	最小値	最大値	100ベクレル以上の検出数
1	ジャガイモ	45	1	13.54	13.54	0
2	キュウリ	37	2	13.67	22.27	0
3	ナス	25	3	10.63	18.37	0
4	梅	25	2	14.63	15.21	0
5	トマト	21	1	11.81	11.81	0
6	サヤインゲン	18	2	12.39	24.05	0
7	ジャガイモ(皮つき)	16	2	10.21	17.42	0
8	カボチャ	16	1	16.75	16.75	0
9	ピーマン	13	0	-	-	0
10	タマネギ	9	0	-	-	0
11	ミニトマト	6	0	-	-	0
12	ニンニク	5	0	-	-	0
13	ゴーヤ	4	0	-	-	0
14	スイカ	4	0	-	-	0
15	シシトウガラシ	4	0	-	-	0
16	シソ	3	1	39.15	39.15	0
17	モロヘイヤ	3	0	-	-	0
18	ミョウガ	3	0	-	-	0
19	人参	3	0	-	-	0
20	トウモロコシ	2	0	-	-	0
21	大根	2	0	-	-	0
22	ツルムラサキ	2	0	-	-	0
23	赤シソ	2	0	-	-	0
24	キャベツ	2	0	-	-	0
25	オクラ	2	0	-	-	0
26	フキ	2	0	-	-	0
27	枝豆	2	0	-	-	0
28	ネギ	2	0	-	-	0
29	プラム	2	0	-	-	0
30	ドクダミ	1	1	170.00	170.00	1

※最大値がキログラムあたり100ベクレルを超えた品目を反転表示しています。

【測定の予約を】

夏季野菜の最盛期に入り、各測定所が込み合ってきています。1日に測定できる農作物数には限りがあるため、予約しない測定所に来られると測定できない場合があります。お手数でも、事前に電話で予約してから、測定所へおいでください。

【よく洗って】

検査品目を持ち込む際に、洗浄していきなかつたり洗浄が不足していたりして土が付着していると、放射性物質が検出される場合があります。

市では、基準値に近いかそれ以上の場合は、再度測定をお願いいたしますので、ご協力をお願いいたします。

『非破壊式放射能簡易分析装置』の設置について

今年度中に、細かく刻む必要のない「非破壊式放射能簡易分析装置」が設置される予定です。設置・運用開始の時期などについては、あらためてお知らせします。

◆問い合わせ先

放射能除染・

☎ 63 12682
モニタリングセンター



▲あいさつする高松市長
▶あいさつする根本復興相
▼パネルディスカッションの様子



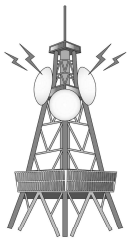
7月27日にNPO法人郡山ペ
ップ子育てネットワーク主催の
第1回ふくしま遊び場サミット
がえぼかで開催されました。震
災後、子ども遊びの機会が減
り、肥満化や体力低下が懸念さ
れる中、今後の遊び場の運営に
ついて講演とパネルディスカッ
ションが行われました。
来賓として、根本匠復興相を
はじめ、本宮市の高松市長や伊

第1回ふくしま 遊び場サミット開催！



達市の仁志田市長が出席しまし
た。高松市長は「子どもは本来、
天気の良い日はのびのびと外で
遊ぶことが大切だという思いも
あり、屋外遊び場を作っている
す。福島で未来をしようとして
立つ人たちが育ってほしい」と
あいさつしました。
NPO法人郡山ペップ子育て
ネットワークの菊池理事長の講
演後、山梨大学大学院教育学研
究科の中村教授が進行を努め、
本宮市、伊達市、大阪府堺市の
代表によるパネルディスカッシ
ョンが行われ、各市の遊び場の
運営状況などについて話し合わ
れました。

防災行政無線放送についてのお知らせ



本宮市全域および周辺
の市町村で、防災行政無
線放送が正常に受信でき
ない現象が発生しています。

これは気象条件によっ
て近隣諸国の放送電波が
遠方まで到達するためにおこる現象で
す。個別受信機で放送を聞くことが
できない場合は、コミュニティ放送局エ
フエムモットコムで平日および祝日の
朝・昼・夕の生放送中で市政情報をお
知らせしていますので、周波数を77.7
メガヘルツにあわせてお聞きください。
また、市のホームページでも放送内容
を確認することができますのでご覧
ください。ご理解とご協力をお願いします。

◆問い合わせ先

防災対策課 消防防災係
☎ 33-1111（内線176）



▲運用を開始した仮設ろ過設備

仮設ろ過設備の 運用を開始！

◆問い合わせ先

上下水道課 業務係
☎ 33-1111（内線117）

東日本大震災の余震などの影
響により、立石山浄水場の緩速
ろ過池3池のうち、1池に漏水
が確認されたため、このろ過池
を休止しています。このため、
夏場の水需要期に支障をきたす
ことのないよう仮設のろ過設備
を設置し、8月1日より運用を
開始しました。
なお、この仮設のろ過設備は、
最新の膜ろ過処理によって浄水
を行い、1日1、200³mの水
道水を作ることができます。
今後も市民の皆さんへ安全で
安心な水道水の安定供給に努め
てまいります。

福島県からのお知らせです

県民健康調査

『妊産婦に関する調査』に
ご協力ください

福島県と福島県立医科大学では、平成23年度より毎年、「妊産婦に関する調査」を行っています。

この調査では、東日本大震災以降、県内の妊産婦の皆さんの心配を軽減するための支援を提供するとともに、福島県で子どもを産み育てようとする妊産婦の皆さんの現状やご意見・ご要望を的確に把握し、県内で妊娠、出産される方に、よりよい産科医療と母子支援を提供できるよう生かしていくことを目的としています。

平成26年度も引き続き「妊産婦に関する調査」を実施しますので、ご協力をお願いします。また、平成25年度調査についても、未提出の方は、回答のご協力をお願いします。

調査結果は、福島県立医科大学 放射線医学県民健康管理センターのホームページ「妊産婦に関する調査」(URL: <http://fu-kushima-mimamori.jp/pregnant-survey/>)のページに掲載していますのでご覧ください。

《平成25年度調査について》

【対象者】

①平成24年8月1日から平成25年7月31日までに県内の市町村から母子健康手帳を交付された方

②上記期間に県外で母子健康手帳を交付された方で、県内で里帰り出産された方

※未提出の方は、回答のご協力をお願いします。

《平成26年度調査のご案内》

【時期】平成26年秋頃

【対象者】

①平成25年8月1日から平成26年7月31日までに県内の市町村から母子健康手帳を交付された方

②上記期間に県外で母子健康手帳を交付された方で、県内で里帰り出産された方

※対象となる方(①の方)には調査票を送付しますので、ご協力をお願いします。

◆問い合わせ先

福島県立医科大学
放射線医学県民健康管理センター
妊産婦専用ダイヤル
☎024-549-5130
(土・日・祝日を除く)
午前9時から午後5時

ガラス回収
最速配布のお知らせ



6月に配布したガラス回収の回収と新しいバツジの配布を行いますのでお知らせします。

◆市内の中学校・小学校・幼稚園・市立の保育所・認可保育所に所属しているお子さんは、各施設で回収、配布します。

◆市外の中学校・小学校・幼稚園・私立保育所・どこにも所属していない乳幼児の方、妊婦の方は、次の日程で回収、配布します。

【日時】8月28日(木)

8月29日(金)

午前7時30分から

午後7時30分

【場所】えぽか 2階 保健課

現在ご使用中のバツジを回収後、専門業者に分析を依頼し、結果をお知らせします。回収が遅れることで正しい結果を出せない場合がありますので、必ず期日にご持参ください。

◆問い合わせ先

保健課(えぽか内)健康増進係
☎63-2780

井戸水のモニタリング検査結果について

飲用の井戸水の測定依頼があった場合は、専門機関へ依頼し、測定を実施していますが、現在まで放射性物質は検出されていません。

なお、検査にかかる費用は無料です。

◆問い合わせ先

放射能除染・モニタリングセンター
☎63-2682

水道水のモニタリング検査結果について

市の水道水については、週3回(月、火、金)検査を行っており、放射性物質は検出されていませんので安心してご利用ください。

◆問い合わせ先

上下水道課 ☎33-1111 (内線119)