

■各地区の住宅除染の進ちよく状況

【平成27年5月1日現在】

地区名	予定件数	実施件数	進ちよく率
和田	454	454	完了
長屋	197	197	
高木	1,058	1,058	
仁井田	683	683	
関下	105	105	
白岩	421	399	95%
稲沢	250	203	81%
松沢	121	116	96%
糠沢	617	179	29%
荒井	除染作業準備中		
本宮	事前調査実施中		
青田	事前調査実施中		
岩根	事前調査実施中		

※実施件数、進ちよく率は作業中の住宅を含みます



▲糠沢地区での住宅除染の様子

住宅除染・仮置き場の進ちよく状況

■住宅除染の状況

現在、白岩・稲沢・松沢・糠沢地区で除染作業を行っています。荒井・本宮地区では事前調査を行っています。青田・岩根地区でも順次、住宅敷地などの事前調査を進めています。事前調査は、作業の順序を決め、必要に応じて簡易配置を確認し、協力員をお呼びし、物品の搬入・搬出の調整を行います。

■各地区の仮置き場の進ちよく状況

【平成27年5月1日現在】

地区名	整備数(予定)	現在の状況	地区名	整備数(予定)	現在の状況
和田	1	造成完了・搬入完了	稲沢	1	造成中
長屋	1	造成完了・搬入完了	松沢	1	造成中
高木	1	造成完了・搬入完了	糠沢	1	造成中
仁井田	3	造成完了・搬入開始	本宮	1	造成中
関下	1	造成完了・搬入完了	岩根	5	造成完了(2カ所) 造成中(3カ所)
白岩	1	造成中	※青田・荒井地区は、現在、測量設計作業中です		

■搬入後の仮置き場の放射線量

【平成27年4月27日現在】

地区名	測定値(平均値) マイクロシーベルト/時
和田	0.09
長屋	0.08
高木	0.16
関下	0.08

◆問い合わせ先

放射能除染・モニタリングセンター
☎6312682

仁井田地区で搬入開始
市では、各地区で実施する住宅などの除染作業により発生した土砂などを保管するため、仮置き場の整備や汚染土の搬入を進めています。仁井田地区では仮置き場の造成が完了し、搬入を開始しました。仮置き場は、住宅除染を効率的に進めるうえで必要不可欠なものです。設置および搬入のご協力をお願いいたします。



平成27年
5月13日発行
本宮市
秘書広報課
広報広聴係
☎24-5332

No.54

【市からお願い】広報もとみや号外は、地震災害、放射能問題など市民の皆さんに広く周知するものについてお知らせしています。閲覧される場合は、なるべく早く次の方に回覧していただきますようお願いいたします。

中学生以下の子どもと妊婦の皆さんの ガラスバッジ測定結果を お知らせします

平成23年9月から、中学生以下の子どもと妊婦の皆さんがガラスバッジを着用し、積算線量を測定しています。平成26年度3回目（12月・1月・2月）の測定結果がまとまりましたのでお知らせします。

平成26年度3回目の測定結果について

ガラスバッジ回収人数は3,683人で、最小値は検出限界未満、最大値は0.50ミリシーベルト、全体の平均値は3カ月で0.10ミリシーベルトでした。

これまでの結果について

ガラスバッジによる線量の測定を行った平成23年9月から平成27年2月まで、3カ月ごとの平均値の比較は、次のようになります。

◆問い合わせ先

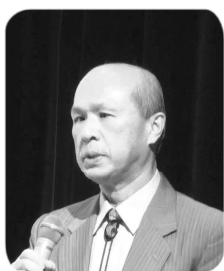
保健課（えぼか内）
☎ 6312780

■ガラスバッジ平均値の推移（ミリベルト/3カ月）

平均値	平成23年度	9 ~ 11 月		0.42ミリシーベルト
		12 ~ 2 月		0.34ミリシーベルト
	平成24年度	6 ~ 8 月		0.27ミリシーベルト
		9 ~ 11 月		0.23ミリシーベルト
	平成25年度	6 ~ 8 月		0.19ミリシーベルト
		9 ~ 11 月		0.16ミリシーベルト
	平成26年度	12 ~ 2 月		0.14ミリシーベルト
		6 ~ 8 月		0.12ミリシーベルト
	9 ~ 11 月		0.11ミリシーベルト	
	12 ~ 2 月		0.10ミリシーベルト	

この結果から、本宮市放射線健康リスク管理アドバイザー野口邦和先生より次のとおりアドバイスをいただきました。

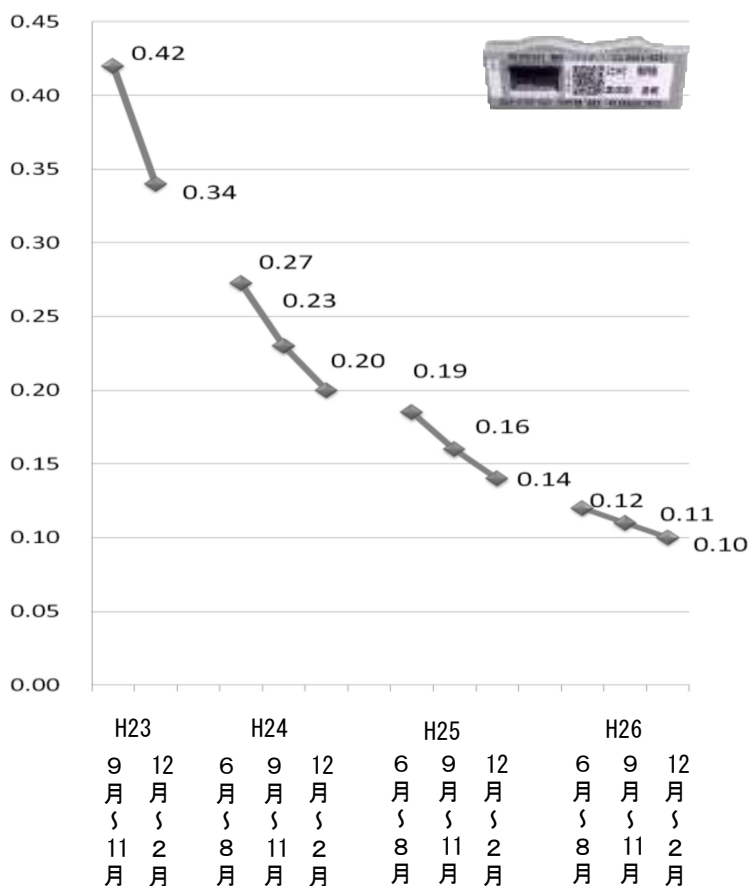
野口先生のアドバイス!



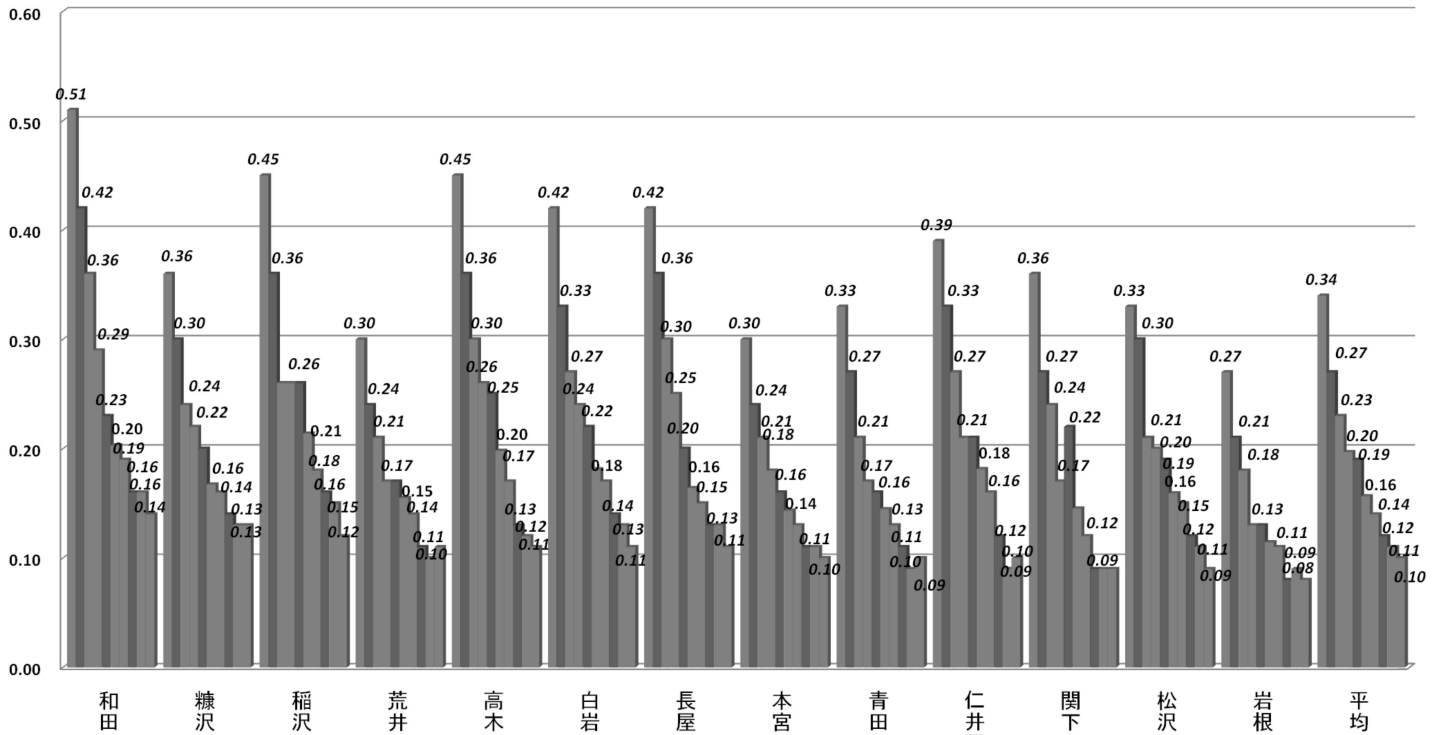
3カ月間の平均値は0.10ミリシーベルト（年換算で0.40ミリシーベルト）まで減少しています。

また、全体の98.3パーセントの方が、平常時における一般人の国際勧告値である年間1ミリシーベルトを下回っています。屋外、屋内ともに安全です。校庭・園庭などで体を動かし、丈夫な体をつくりましょう。

ミリシーベルト/3カ月



■地域別ガラスバッジ測定値（3カ月平均値）の推移（マイクロベルト/3カ月）



【棒グラフの説明】

左から平成23年度12～2月、平成24年度6～8月、平成24年度9～11月、平成24年度12～2月、平成25年度6～8月、平成25年度9～11月、平成25年度12～2月、平成26年度6～8月、平成26年度9～11月、平成26年度12月～2月の順の3カ月平均の測定値

27年度もガラスバッジを配布します

原発事故に伴う放射線量への関心は高く、特に妊娠中の方や子どもを持つ親の皆さんの不安解消は、最も重要な課題です。

そのため、市では平成23年9月から、ガラスバッジを整備し、個人の受けている外部被ばく放射線量を測定すると共に、自らの放射線量を測定することで、不安の解消や自身の健康管理につながる取組みを行っています。平成27年度もガラスバッジを貸与しますので、趣旨をご理解いただき、正しい着用のご協力をお願いいたします。

▼対象者

15歳未満（中学生以下の子ども）および妊婦の方

▼測定期間・配布・回収

6月から3カ月ごとに9カ月間装着し、3回の測定を予定しています。

第1回目：6・7・8月

・配布 5月28日（木）

・回収と第2回目の配布 8月27日（木）

・回収と第3回目の配布 11月26日（木）

第2回目：9・10・11月

・回収と第3回目の配布 11月27日（金）

第3回目：12・1・2月

・回収 平成28年 2月25日（木）

26日（金）

※市内の小・中学校、幼稚園、保育所（公立および認可）に通う子どもへの配布・回収は、各施設で行います。

※各施設配布以外の子どもおよび妊婦の皆さんの配布・回収は、保健課（えぼか）で行います。

▼測定結果通知

ガラスバッジ回収後、おおむね1カ月後に測定結果を郵送します。

▼ガラスバッジとは

・ガラスバッジの中にはガラスが入っており、このガラスで個人が受けた放射線の量（外部被ばく量）を測定し、個人線量を算定します。

・バッジ本体にスイッチはなく、配布時から回収時までバッジ本体が放射線量を測定します。バッジ本体には、放射線量の数値は表示されません。回収されたバッジを専門業者により算出し、その放射線量の数値をお知らせします。

◆問い合わせ先

保健課（えぼか内）
☎ 63-2780

市内自家用農産物のモニタリング状況 平成27年4月分

■非破壊式測定器【きざまずに測定】全26品目

No.	品名	件数	検出されたものの内訳			
			検出数	最小値	最大値	100ベクレル以上の検出数
1	タケノコ	25	2	25.30	475.70	1
2	たらの芽	10	2	30.70	94.90	0
3	ワラビ	10	0	-	-	0
4	フキ	7	0	-	-	0
5	タケノコ(煮)	6	0	-	-	0
6	茎立菜	5	0	-	-	0
7	ウコギ	3	1	352.90	352.90	1
8	ネギ	3	0	-	-	0
9	アブラナ	2	0	-	-	0
10	ウド	2	0	-	-	0
11	ゼンマイ	2	0	-	-	0
12	葉玉ねぎ	2	0	-	-	0
13	ブロッコリー	2	0	-	-	0
14	ほうれん草	2	0	-	-	0
15	ヨモギ	2	0	-	-	0
16	ワラビ(茹)	2	1	138.90	138.90	1
17	ウルイ	1	0	-	-	0
18	からし菜	1	0	-	-	0
19	こごみ	1	0	-	-	0
20	こしあぶら	1	1	933.70	933.70	1
21	小松菜	1	0	-	-	0
22	セリ	1	0	-	-	0
23	葉ねぎ	1	0	-	-	0
24	白菜	1	0	-	-	0
25	フキ(煮)	1	0	-	-	0
26	干し柿	1	0	-	-	0

■破壊式測定器【きざんで測定】全20品目

No.	品名	件数	検出されたものの内訳			
			検出数	最小値	最大値	100ベクレル以上の検出数
1	タケノコ	29	13	11.97	100.30	1
2	たらの芽	9	3	35.61	236.80	2
3	フキ	5	1	13.03	13.03	0
4	タケノコ(煮)	4	1	12.16	12.16	0
5	ニラ	4	0	-	-	0
6	茎立菜	3	0	-	-	0
7	ワラビ	3	0	-	-	0
8	アスパラガス	1	0	-	-	0
9	ウド	1	0	-	-	0
10	カブ	1	0	-	-	0
11	クレソン	1	0	-	-	0
12	紅葉苔	1	0	-	-	0
13	こごみ	1	0	-	-	0
14	山椒	1	1	12.97	12.97	0
15	セリ	1	0	-	-	0
16	ネギ	1	0	-	-	0
17	はちみつ	1	1	29.90	29.90	0
18	ブロッコリー	1	0	-	-	0
19	ミント	1	0	-	-	0
20	ワラビ(茹)	1	0	-	-	0

※最大値がキログラムあたり100ベクレルを超えた品目を反転表示しています。

◆問い合わせ先

放射能除染・モニタリングセンター
☎ 63-2682

【測定の申込み先】

▽本宮市放射能除染・モニタリングセンター
本宮字万世26-3
☎ 63-2682

▽白沢測定所
和田字石上127
☎ 44-2706

▽荒井測定所
荒井字茶園5
☎ 24-8781

(荒井地区公民館内)

1日に測定できる農作物の数には限りがあります。あらかじめ、お手数でも事前にお電話でご予約ください。測定所へお電話ください。検査品目を持ち込む場合、よく洗って泥や土、汚れなどを落とすようにしてください。

【測定の予約を】

「非破壊式測定器」は、幅30cm、高さ18cm未満のもの、奥行き30cm以内のもの、測定結果をお知らせするまでの時間も、破壊式測定器に比べ短くなりました。

【2種類の測定器があります】

放射能測定器には、細かくきざり測定する「破壊式測定器」と、そのまま測れる「非破壊式測定器」の2種類があります。

山菜類などは測定を

井戸水のモニタリング検査について

飲用の井戸水の測定を希望される方は、専門機関へ依頼し、測定を実施しますので、事前に電話でお問い合わせください。
なお、検査にかかる費用は無料です。

◆問い合わせ先

放射能除染・モニタリングセンター
☎ 63-2682

水道水のモニタリング検査結果について

市の水道水については、週3回(月、火、金)検査を行っており、放射性物質は検出されていませんので安心してご利用ください。

◆問い合わせ先

上下水道課 上水道係
☎ 24-5412