

殫森の環境を守る会

- ・組織の活動面積 21.98 ha
- ・組織の構成員数 約30 人

組織形態	農地維持	共同活動	長寿命化
取組開始年度	R4年度～	R4年度～	

構成員 農業者、 町内会、 婦人会

○組織の現況

本地域は、本宮市の西部に位置し、水資源に恵まれ良質な米を生産している。今後とも農業振興を図るためには、農業用水路及び農道を適切に保全管理することが必要である。

○目標

地域住民と協力して農業用水路及び及び農道の維持管理を行うことにより、多面的機能の発揮の促進を図ることとする。



農道の草刈り



各種点検

(別紙) 協定対象区域図面



協定対象区域

和田3区農地・水・環境保全組合

・組織の活動面積 25.17 ha
 ・組織の構成員数 約30 人

組織形態	農地維持	共同活動	長寿命化
取組開始年度	R4年度～	R4年度～	

構成員 農業者、 行政区

○組織の現況

本地域は、本宮市の東部にあり、肥沃な土地に恵まれ、米や畜産・野菜等複合経営を行っている。今後とも農業振興を図るためには、農道・農業用排水路を適切に保全管理することが必要である。

○目標

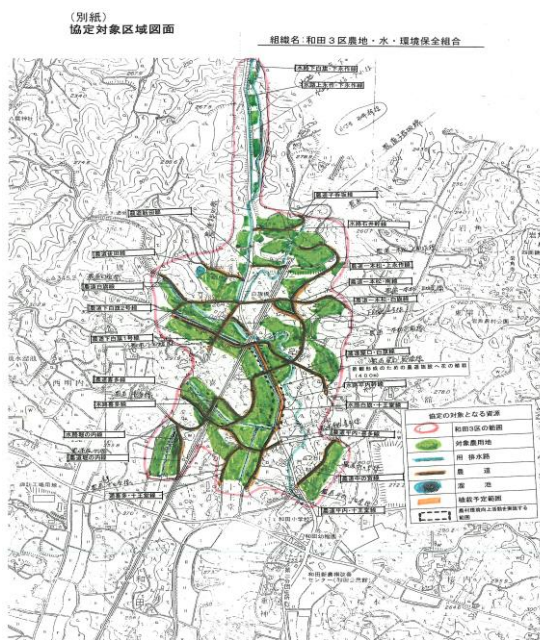
本地域では、地域住民と協力して、農道の草刈・農業用排水路の清掃等を行うことにより、多面的機能の発揮の促進を図ることとする。



農道の草刈り



植栽



協定対象区域

和田4区地域環境保全隊

- ・ 組織の活動面積 14.42 ha
- ・ 組織の構成員数 約25 人

組織形態	農地維持	共同活動	長寿命化
取組開始年度	R4年度～	R4年度～	

構成員 農業者、 行政区、和田小学校PTA

○組織の現況

本地域は、本宮市旧白沢地域の北部にあり、里山に囲まれ、平坦部には水田、丘陵地には畑が広がる農村地域となっている。そのような環境で、稲作は、ため池と安達排水を利用し営まれ、畜産、野菜を生産する複合経営が展開されている。

農業従事者の高齢化及び兼業農家の増加に伴い地域の共同活動が困難になってきていることから、将来的に持続可能な農業を実施していくうえで、地域の農業用施設等の保全管理を共同活動により、適切に管理していくことが必要とされている。

○目標

本地域では、地域住民と協力して、農業用施設等の適切な管理を行うことにより、多面的機能の発揮の促進を図ることとする。



水路の泥上げ



植 栽



協
定
対
象
区
域

和田第9区農地・水環境保全会

- ・ 組織の活動面積 19.44 ha
- ・ 組織の構成員数 約40 人

組織形態	農地維持	共同活動	長寿命化
取組開始年度	R4年度～	R4年度～	

構成員 農業者、 和田9区行政区、新生会、消防団和田9班

○組織の現況

本地域は、本宮市の東部にあり、阿武隈丘陵地帯で、水利条件が悪く、安達疏水で阿武隈川より水を揚げ、水稻をはじめとした農業用水をまかなっている。

今後とも、農業振興を図るためには、農業用排水路を適切に保全管理することが必要である。

○目標

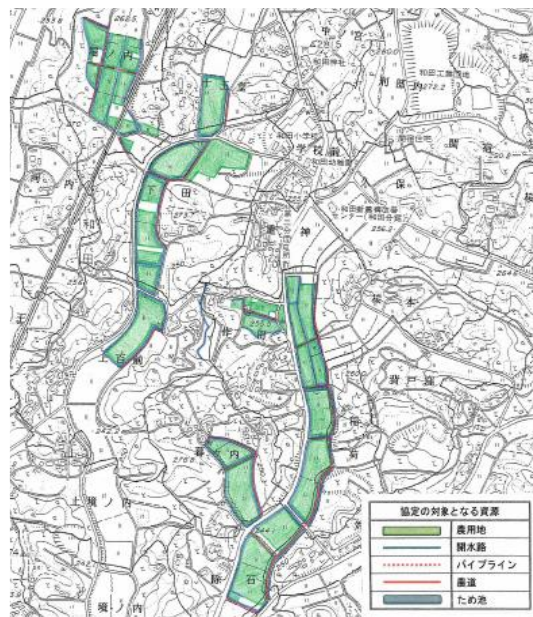
本地域では、地域住民と協力して、農業用施設等の適切な管理を行うことにより、多面的機能の発揮の促進を図ることとする。



農道の草刈り



植栽



協定対象区域

和田11区資源保全委員会

- ・ 組織の活動面積 11.91 ha
- ・ 組織の構成員数 約50 人

組織形態	農地維持	共同活動	長寿命化
取組開始年度	R4年度～	R4年度～	

構成員 農業者、 和田11区行政区、和田小学校PTA、消防団第2分団11班

○組織の現況

本地域は、本宮市の東部にあり、阿武隈丘陵地帯で、稲作はため池と安達疏水を利用し営まれ、畜産、野菜を生産する複合経営が展開されている。

今後とも、農業振興を図るためには、農業用排水路を適切に保全管理することが必要である。

○目標

本地域では、地域住民と協力して農業用施設等の適切な管理を行うことにより、多面的機能の取り組みを図ることとする。



農道の草刈り



フラワーロード



協
定
対
象
区
域

糠沢1区環境保全会

- ・ 組織の活動面積 15.48 ha
- ・ 組織の構成員数 約40 人

組織形態	農地維持	共同活動	長寿命化
取組開始年度	R4年度～	R4年度～	

構成員 農業者、 糠沢1区自治会、糠沢1区ふれあいサロン

○組織の現況

本地域は、本宮市の東部に位置し、丘陵地に囲まれ、平坦部に水田と、丘陵地の比較的低地には畑が広がる農村地域となっている。そのため水資源には、多くの労力を要しながら、安達疏水の用水によって、良質な米をはじめとする農産物を生産している。

しかし、100%兼業農家であり、農業従事者が高齢化する農村地域の環境が、今後の担い手の負担増となることが懸念されている。

このため、持続可能な農業を実現するためには、地域の農業従事者の共同活動により、農業用水路を適切に保全管理する体制を再確認することが重要である。

○目標

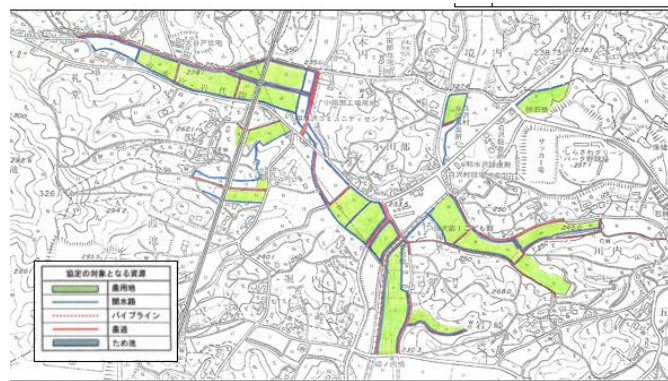
本地域では、地域住民と協力して農業用水路の清掃等をはじめとする地域資源の保全管理を行うことにより、多面的機能の発揮の促進を図ることとする。



水路の草刈り



植栽



協
定
対
象
区
域

糠沢2区地域環境保全会

- ・ 組織の活動面積 13.38 ha
- ・ 組織の構成員数 約40 人

組織形態	農地維持	共同活動	長寿命化
取組開始年度	R4年度～	R4年度～	

構成員 農業者、 行政区

○組織の現況

本地域は、本宮市の東部に位置し、水稻を主な作物としている。水資源は土地改良区パイプラインの用水と、一部ポンプでため池に揚げ、水田に用水している。

今後とも農業振興を図るためには、農業用排水路、農道、各施設等を適切に管理することが必要である。

○目標

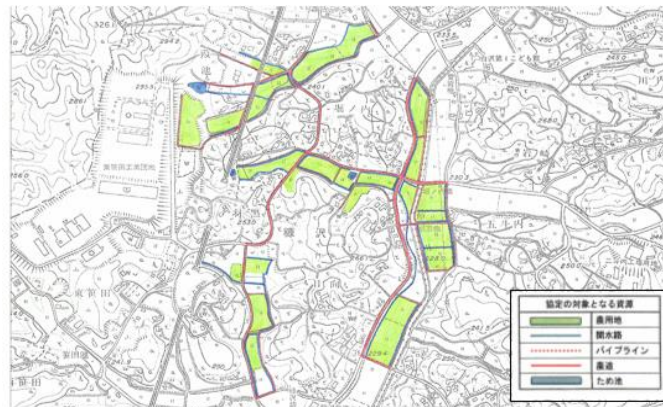
本地域では、地域住民と協力して農業用排水路の清掃等を行うことにより、多面的機能の発揮の促進を図ることとする。



植 栽



農道の草刈り



協
定
対
象
区
域

糠沢4区地域振興会

・組織の活動面積 10.28 ha
 ・組織の構成員数 約50 人

組織形態	農地維持	共同活動	長寿命化
取組開始年度	R4年度～	R4年度～	

構成員 農業者、 行政区、糠沢小学校PTA、消防団白沢地区隊第一分団4班

○組織の現況

本地域は、本宮市の東部に位置し、水稻を主な作物としている。水資源は土地改良区パイプラインの用水と、一部ポンプでため池に揚げ、水田に用水している。

今後とも農業振興を図るためには、農業用排水路、農道、各施設等を適切に管理することが必要である。

○目標

本地域では、地域住民と協力して農業用排水路の清掃等を行うことにより、多面的機能の発揮の促進を図ることとする。



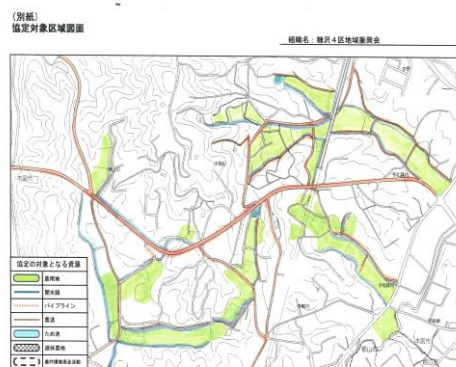
農道の草刈り



植栽



ため池の点検



協定対象区域

糠沢6区地域資源・環境保全隊

・組織の活動面積 16.52 ha
 ・組織の構成員数 約50 人

組織形態	農地維持	共同活動	長寿命化
取組開始年度	R4年度～	R4年度～	

構成員 農業者、 老人クラブ、 婦人団体、 子供会、 消防団

○組織の現況

本地域は、本宮市の市街地からほぼ東部に位置し、手のひら状に広がる狭い水田とそれらを囲む畑と里山が点在しており、水田の用排水路を兼用した堀や、ため池を中心に多様な生態系が形成されている。

今後とも農業振興を図るためには、農業用排水路、農業用道路その他農用地の保全と利用上必要な施設を適切に管理することが必要である。

○目標

本地域では、地域住民と協力して農業用排水路の清掃等を行うことにより、多面的機能の発揮の促進を図ることとする。



ため池点検



農道・水路の草刈り



農道の草刈り



協定対象区域

糠沢8区資源保全隊

- ・組織の活動面積 9.06 ha
- ・組織の構成員数 約70 人

組織形態	農地維持	共同活動	長寿命化
取組開始年度	R1年度～	R1年度～	

構成員 農業者、

○組織の現況

本地域は、本宮市の市街地からやや東部にあり、帯状に広がる水田とそれらを囲むように畑と里山が点在しており、水田の用排水路を兼用した堀や、ため池を中心に多様な生態系が形成されている。

今後とも農業振興を図るためには、農業用排水路、農業用道路その他農用地の保全又は利用上必要な施設を適切に保全管理することが必要である。

○目標

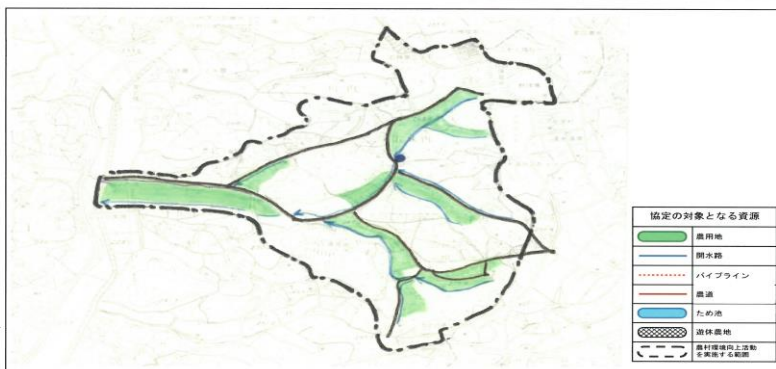
本地域では、地域住民と協力して農業用排水路の清掃等を行うことにより、多面的機能の発揮の促進を図ることとする。



特別賞受賞市長報告
 (福島県多面的機能支払推進協議会
 優良活動表彰)



植 栽



協
定
対
象
区
域

白岩第5区環境保全会

- ・ 組織の活動面積 27.11 ha
- ・ 組織の構成員数 約60 人

組織形態	農地維持	共同活動	長寿命化
取組開始年度	R4年度～	R4年度～	R4年度～

構成員 農業者、 白岩第5区新生会、白岩第5区婦人会、白岩第5民謡会

○組織の現況

本地域は、本宮市の東部に位置し、中央を白岩川が縦断しており、水資源に恵まれ、良質な米を生産している。しかし、下水道のない本地域では、生活水準の向上及び生活様式の変化等により、ため池や用排水路に生活用水が流入し、水質悪化が懸念されている。

今後とも農業振興を図るためには、共同活動により、水路やため池等を適切に保全管理することが必要である。

○目標

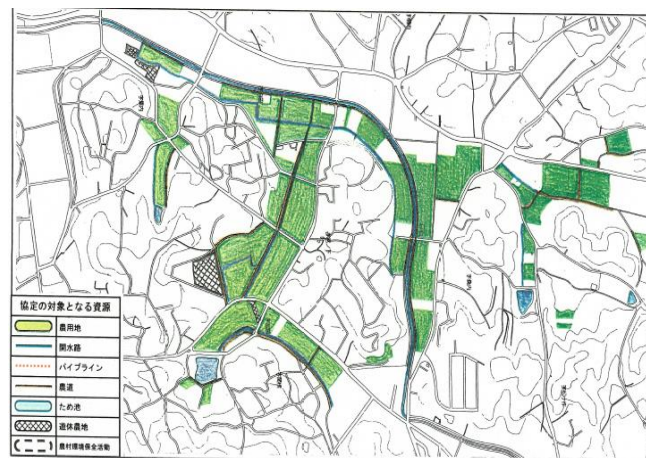
本地域では、地域住民と協力して農業用排水路の清掃等を行うことにより、環境保全や農地水源の水質維持に取り組み、多面的機能の発揮の促進を図ることとする。



農道の草刈り



植 栽



協定対象区域

白岩第7区環境保全会

- ・ 組織の活動面積 12.17 ha
- ・ 組織の構成員数 約30 人

組織形態	農地維持	共同活動	長寿命化
取組開始年度	R4年度～	R4年度～	

構成員 農業者、 白岩小学校 P T A、土地改良区

○組織の現況

本地域は、本宮市の東部に位置し、中央を白岩川が縦断しており、水資源に恵まれ、良質な米を生産している。しかし、下水道のない本地域では、生活水準の向上及び生活様式の変化等により、ため池や用排水路に生活用水が流入し、水質悪化が懸念されている。

今後とも農業振興を図るためには、共同活動により、水路やため池等を適切に保安全管理することが必要である。

○目標

本地域では、地域住民と協力して農業用排水路の清掃等を行うことにより、環境保全や農地水源の水質維持に取り組み、多面的機能の発揮の促進を図ることとする。



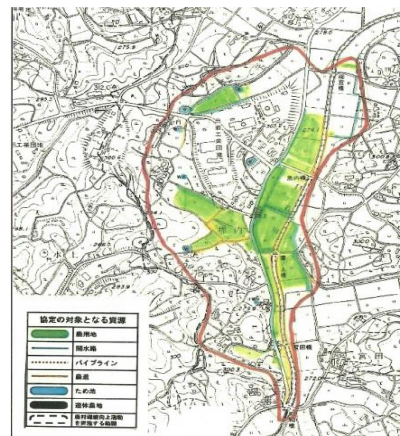
点検・巡視・機能診



農道の草刈り



生き物調査



協定対象区域

白岩第8区環境保全会

- ・組織の活動面積 22.48 ha
- ・組織の構成員数 約50 人

組織形態	農地維持	共同活動	長寿命化
取組開始年度	R4年度～	R4年度～	

構成員 農業者、 白岩8区子供会、白岩8区婦人会

○組織の現況

本地域は、本宮市の東部に位置し、中央を白岩川が縦断しており、水資源に恵まれ、良質な米を生産している。しかし、下水道のない本地域では、生活水準の向上及び生活様式の変化等により、ため池や用排水路に生活用水が流入し、水質悪化が懸念されている。

今後とも農業振興を図るためには、共同活動により、水路やため池等を適切に保全管理することが必要である。

○目標

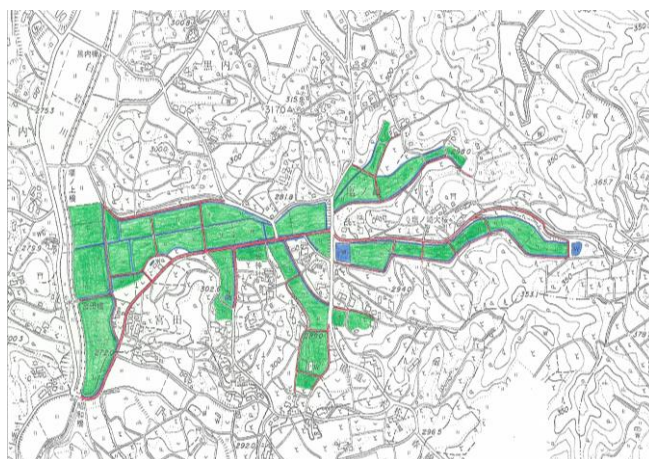
本地域では、地域住民と協力して農業用排水路の清掃等を行うことにより、環境保全や農地水源の水質維持に取り組み、多面的機能の発揮の促進を図ることとする。



植栽



農道・水路の草刈り



協定対象区域

長屋の里を考える会

- ・組織の活動面積 79.29 ha
- ・組織の構成員数 約150 人

組織形態	農地維持	共同活動	長寿命化
取組開始年度	R4年度～	R4年度～	

構成員 農業者、 長屋新生会、長屋青少年育成会、行政区、婦人会、スポーツ振興会。白岩小PTA他

○組織の現況

本地域は、本宮市の東部に位置し、丘陵地帯で稲作、野菜、畜産などの複合経営による農村地域となっている。特に稲作は、ため池と用水事業の用水により、農業が展開されている状況にある。

最近は、農業従事者の高齢化そして兼業農家の増加により、農業施設等の保全管理に対する担い手の負担増が懸念される。

今後とも将来にわたり農業の振興を図っていくためには、地域の共同活動により、水路やため池等の農業用排水路を適切に保全管理することが必要である。

○目標

本地域では、地域住民と協力して農業用排水路の清掃等を行うことにより、環境保全や農地水源の水質維持に取り組み、多面的機能の発揮の促進を図ることとする。



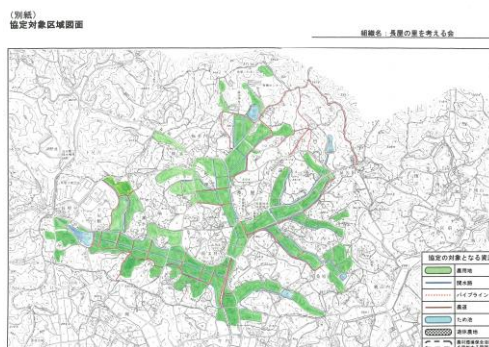
植栽



ため池点検活動・機能診断



水路の泥上げ



協定対象区域

本宮瀬樋内地区環境保全会

・組織の活動面積 46.68 ha
 ・組織の構成員数 約70 人

組織形態	農地維持	共同活動	長寿命化
取組開始年度	R4年度～	R4年度～	R4年度～

構成員 農業者、12区町内会、福寿会、12区愛護会

○組織の現況

本地域は、本宮市の中心部より西に位置した平坦部で、安達太良山系の伏流水及び猪苗代湖の水を利用して良質な米を生産している水田単作地帯であるが、担い手の高齢化及び後継者不足等により、耕作放棄地、遊休農地等が増大している。

○目標

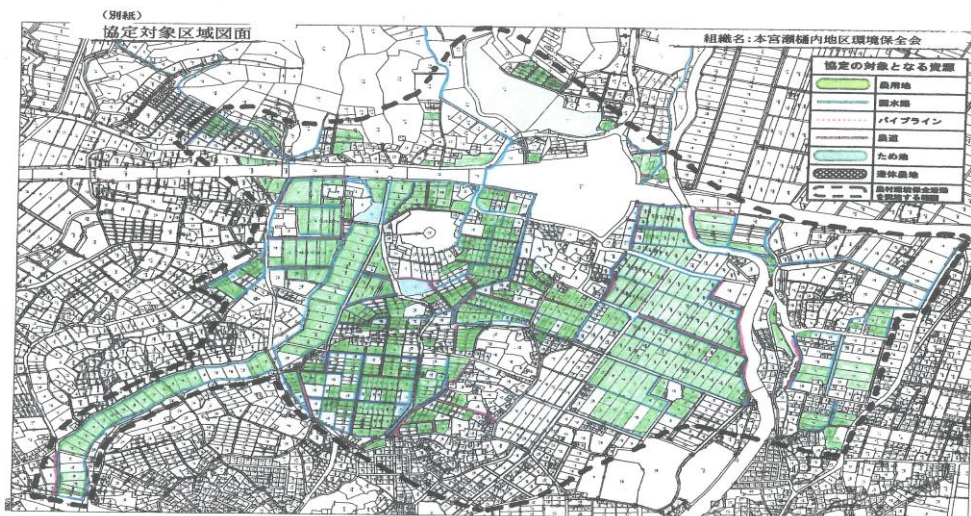
地域住民及び各種団体等の人達と協力し、農業用地、農道、農業用水路等の保全管理と農村環境の保全向上等を行うことにより、多面的機能の取り組みを図ることとする。



植栽



水路の泥上げ



協定対象区域

本宮 1 3 区環境保全会

- ・ 組織の活動面積 23.8 ha
- ・ 組織の構成員数 約40 人

組織形態	農地維持	共同活動	長寿命化
取組開始年度	R4年度～	R4年度～	

構成員 農業者、 町内会

○組織の現況

本地域は、本宮市の西部に位置した平坦部で、安達太良山系の伏流水の水を利用して良質な米を生産している水田単作地帯であるが、担い手の高齢化及び後継者不足等により、耕作放棄地、遊休農地等が増大している。

○目標

地域住民及び各種団体等の人達と協力し、農業用地、農道、農業用水路等の保安全管理と農村環境の保全向上等を行うことにより、多面的機能の取り組みを図ることとする。



水路の泥上げ



農道の草刈り



植栽



協
定
対
象
区
域

本宮北西地区環境保全会

- ・ 組織の活動面積 25.36 ha
- ・ 組織の構成員数 約60 人

組織形態	農地維持	共同活動	長寿命化
取組開始年度	R3年度～	R3年度～	

構成員 農業者、14区敬老会、14区町内会

○組織の現況

本地域は、本宮市の中心部より3km北西に位置し、安達太良山系の伏流水を利用して良質な米を生産している水田単作地帯であり、畑は自家用野菜中心の地域である。

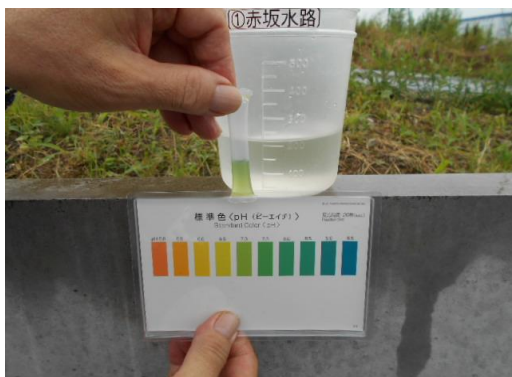
また、この地域は担い手の高齢化及び後継者不足により、耕作放棄地、遊休農地等が増大している。

○目標

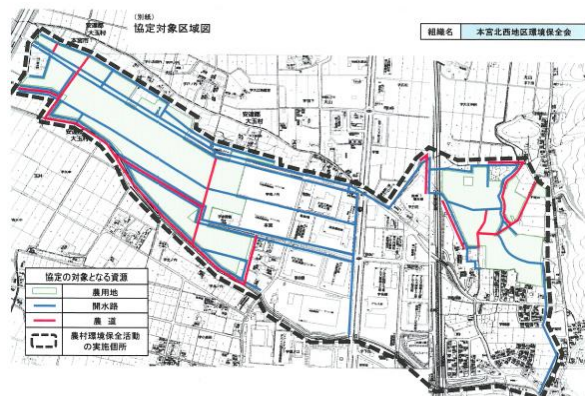
地域住民及び各種団体等の人達と協力し、農業用地、農道、農業用水路等の保全管理と農村環境の保全向上等を行うことにより、多面的機能の取り組みを図ることとする。



植 栽



水質調査



協定対象区域

白岩2区環境保全会

- ・ 組織の活動面積 24.07 ha
- ・ 組織の構成員数 56 人

組織形態	農地維持	共同活動	長寿命化
取組開始年度	R1年度～	R1年度～	

構成員 農業者、子ども会

○組織の現況

本地域は、本宮市の東部に位置し丘陵地に囲まれた平坦部で安達疏水土地改良区の用水によって、良質な米をはじめとする農産物を生産しているが、担い手の高齢化及び後継者不足等により、今後の担い手に対する負担の増加が危惧されている。

○目標

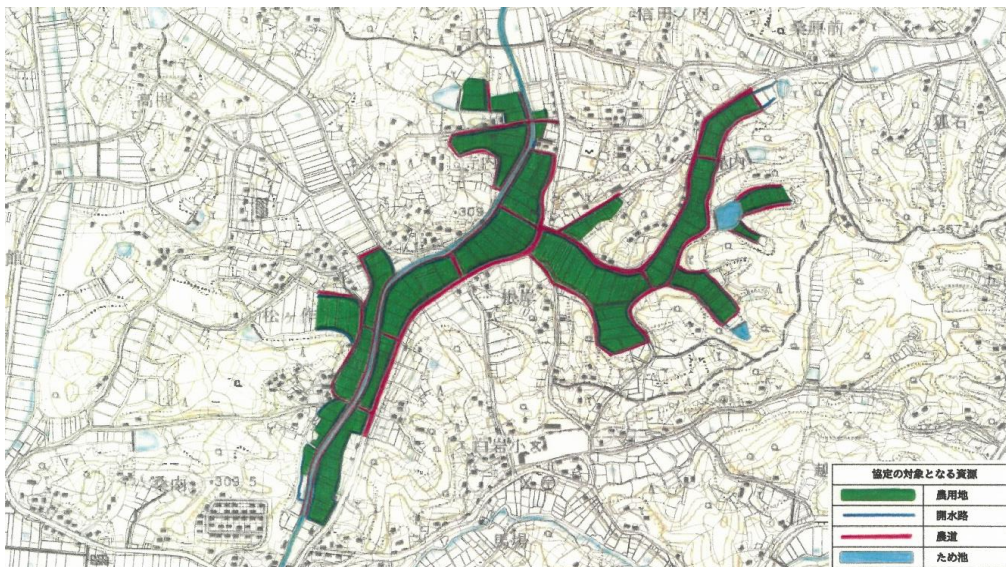
地域住民と協力し、農業用地、農道、農業用水路等の保安全管理と農村環境の保全向上等を行うことにより、多面的機能の取り組みを図ることとする。



農道の草刈



植栽



協
定
対
象
区
域

池ノ入の環境を考える会

・組織の活動面積 5.92 ha
 ・組織の構成員数 12 人

組織形態	農地維持	共同活動	長寿命化
取組開始年度	R4年度～		

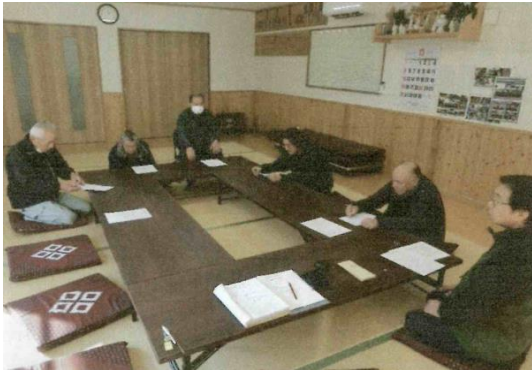
構成員 農業者

○組織の現況

本地域は、本宮市の西部に位置し、水資源に恵まれていることにより良質な米を生産している。今後とも農業振興を図るためには、農業用水路及び農道を適切に保全管理することが必要である。

○目標

地域住民と協力し、農業用地、農道、農業用水路等の保全管理と農村環境の保全向上等を行うことにより、多面的機能の取り組みを図ることとする。



役員会



草刈り



水路の泥上げ



協定対象区域